

# Venue 8 Pro

# Brugermanual



# Bemærkninger, råd om forsigtighed og advarsler



**BEMÆRK:** BEMÆRK, betyder vigtig information der hjælper dig til at gøre bedre brug af din tablet-pc.



**FORSIGTIG:** FORSIGTIG, betyder en potentiel beskadigelse af hardware eller tab af data, hvis vejledningen ikke følges.



**ADVARSEL:** ADVARSEL, betyder en potentiel ejendomsbeskadigelse, personskade eller død.

---

© 2013 Dell Inc. Alle rettigheder forbeholdes.

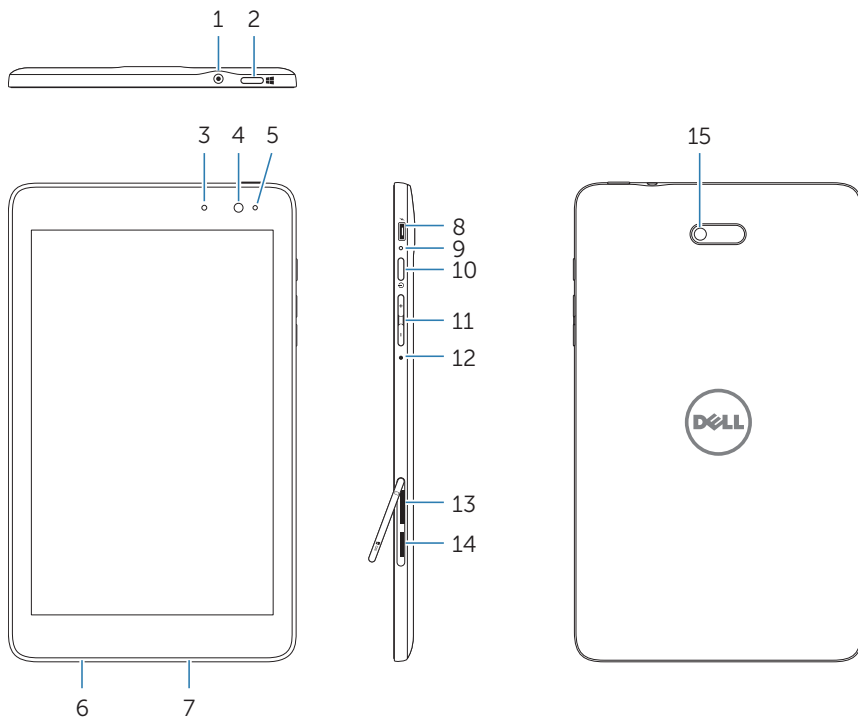
Informationen i dette dokument kan ændres uden varsel. Reproduktion, under en hver form, af disse materialer uden en skriftlig godkendelse fra Dell Inc. er strengt forbudt. Varemærker brugt i denne tekst: Dell™, DELL-logoet, og Venue™ er varemærker tilhørende Dell Inc. Bluetooth® er et registreret varemærke eget af Bluetooth SIG, Inc. og bruges af Dell under licens. Apple er et varemærke tilhørende Apple Inc., registreret i USA og andre lande. Andre varemærker og handelsnavne kan være brugt i dette dokument til at henvise til de fysiske eller juridiske personer, som ejer varemærkerne og navnene, eller produkterne. Dell Inc. fralægger sig alle proprietære interesser i varemærker og handelsnavne andre end deres egne.

# Indhold

|   |           |
|---|-----------|
| <b>Funktioner .....</b>                 | <b>5</b>  |
| <b>Tilbehør .....</b>                   | <b>8</b>  |
| <b>Opsætning af din tablet-pc .....</b> | <b>9</b>  |
| Opladning af tablet-pc'en.....          | 9         |
| For at tænde din tablet-pc.....         | 11        |
| For at slukke for din tablet-pc.....    | 12        |
| Slukke for skærmen.....                 | 12        |
| Indsætning af micro-SD-kort.....        | 13        |
| Fjernelse af micro-SD-kortet.....       | 14        |
| Indsætning af micro-SIM-kort .....      | 15        |
| Fjernelse af Micro-SIM-kort.....        | 16        |
| Brug af høretelefoner.....              | 17        |
| <b>Brug af din tablet-pc .....</b>      | <b>18</b> |
| Wi-Fi-indstilling .....                 | 18        |
| Mobil bredbåndsindstilling.....         | 18        |
| Bluetooth-indstilling .....             | 20        |
| Bevægelser .....                        | 21        |
| Skærmorientering .....                  | 24        |
| Windows 8 startskærmbillede.....        | 24        |
| Synkronisering af din tablet .....      | 27        |
| Opdatering af din tablet-pc.....        | 28        |
| Nulstilling af din tablet-pc.....       | 29        |
| Rengøring af din tablet .....           | 30        |
| <b>Fejlfinding .....</b>                | <b>31</b> |
| <b>Kontakt til Dell.....</b>            | <b>35</b> |

|  |           |
|--|-----------|
| <b>Lokalisering af servicemærke og ekspres servicekode .....</b> | <b>36</b> |
| <b>Specifikationer.....</b>                                      | <b>37</b> |
| <b>Ordliste.....</b>   | <b>39</b> |
| <b>Indeks .....</b>  | <b>43</b> |

# Funktioner



---

## Funktion

## Funktionalitet

**1** Audio-port (3,5 mm)


Tilslut et sæt hovedtelefoner, mikrofon, og andet audio-udstyr for at lytte til stereolyd, optage lyd, eller foretage kald.


**2** Windows-knap


- Tryk på, for at åbne Windows startskærbillede.
  - Tryk på, for at få hurtig adgang til det senest anvendte program, eller det senest viste skærbillede.
-

| <b>Funktion</b>                         | <b>Funktionalitet</b>  |
|---|--|
| <b>3</b> Statusindikator                | <ul style="list-style-type: none"> <li>• Lyser når enten det forreste eller bagerste kamera er aktiveret.</li> <li>• Blinker når tablet-pc'en starter op eller lukker ned.</li> </ul>  |
| <b>4</b> Fremadrettet kamera            | <ul style="list-style-type: none"> <li>• Optager et billede i front, eller optager videoer.</li> <li>• Bruges ved videoopkald.</li> </ul>  |
| <b>5</b> Sensor for omgivende lys       | Justerer automatisk displayets baggrundslysstyrke, baseret på den omgivende lysstyrke.   |
| <b>6</b> Servicemærke                   | Angiver det servicemærke/ekspresservicekode der behøves ved kontakt til Dells kundeservice eller tekniske support.   |
| <b>7</b> Højtaler                       | Leverer lyd-output   |
| <b>8</b> Micro-USB-port                 | <ul style="list-style-type: none"> <li>• Tilslut den medfølgende strømadapter for at strømforsyne din tablet-pc, og oplade batteriet.</li> <li>• Til tilslutning af USB-enheder, bruger en valgfri USB On-The-Go-dongle til overførsel af data, musik, fotos, videoer, osv.</li> </ul> |
| <b>9</b> Indikatorlys for batteristatus | Viser status for batteriopladningen.   |
| <b>10</b> Strømknap                     | <ul style="list-style-type: none"> <li>• Tryk på, og hold for at tænde og slukke for din tablet.</li> <li>• Tryk på, for at tænde og slukke for skærmen.</li> </ul>  |
| <b>11</b> Lydstyrkeknapper              | Tryk, for at skrue op/ned for lydstyrken   |

| Funktion                     | Funktionalitet   |
|------------------------------|--|
| <b>12</b> Mikrofon           | <ul style="list-style-type: none"> <li>• Optager lyd.</li> <li>• Giver lyd-input ved telefonsamtaler, bruger web-baserede apps.</li> </ul> |
| <b>13</b> Micro-SIM-kortslot | Indsæt et micro-SIM-kort til mobil bredbåndforbindelse.  |
| <b>14</b> Micro-SD-kortslot  | Indsæt et micro-SD-kort til udvidelse af tablet-pc'ens lagerkapacitet.   |
| <b>15</b> Bagerste kamera    | Optager billeder eller videoer.  |

 **BEMÆRK:** Frontkameraet understøtter ikke zoom, ansigtsfokusering eller berøringsfokusering.

 **BEMÆRK:** Det bagerste kamera understøtter kontinuerlig auto-fokus og berøringsfokusering, men understøtter ikke zoom eller ansigtsfokusering.

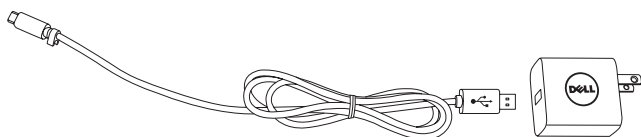
 **BEMÆRK:** Micro-USB-porten understøtter ikke tilslutning til en computer, eller strømdeling til tilsluttede USB-enheder.

# Tilbehør

Din tablet-pc understøtter følgende tilbehør:

## 10 W strømadapter og micro-USB-kabel

Leverer strøm til din tablet-pc og oplader batteriet.



## Berøringspen (valgfri)

Gør det muligt at tegne figurer, vælge emner og tekst, vende sider, skrive eller underskrive dokumenter, ligesom den kan anvendes til berøringsfunktioner på berøringskærmen.



 **BEMÆRK:** Berøringspenen sælges separat og følger ikke med tablet-pc'en.



# Opsætning af din tablet-pc

**!** **ADVARSEL:** Læs sikkerhedsinformationen der fulgte med din tablet, inden du påbegynder nogen af procedurerne i dette afsnit. For yderligere information om best practice, se [dell.com/regulatory\\_compliance](http://dell.com/regulatory_compliance).

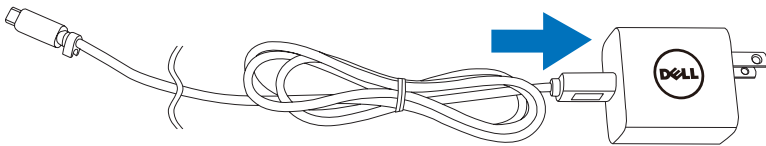
## Opladning af tablet-pc'en

**△** **FORSIGTIG:** Oplad batteriet ved en omgivelsestemperatur på 0 °C to 35 °C.

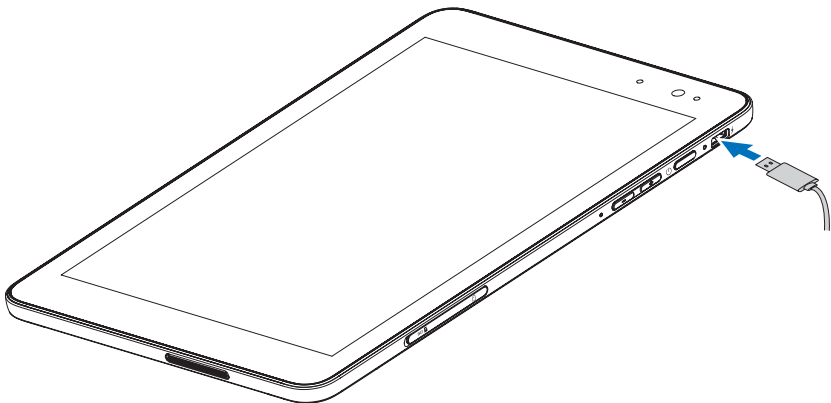
**△** **FORSIGTIG:** Brug kun den medfølgende strømadapter til opladning af din tablet-pc. Anvendes uautoriserede adaptore eller micro-USB-kabler kan det forårsage alvorlig beskadigelse af din tablet-pc.

**✍** **BEMÆRK:** Batteriet er ikke helt opladet, ved udpakningen.

- 1 Tilslut netledningen til strømadapteren.



- 2 Tilslut et micro-USB-kabel til micro-USB-porten på tablet-pc'en.



- 3** Tilslut strømadapteren til en stikkontakt, og oplad din tablet-pc til batteriet er helt opladet.



**BEMÆRK:** Et helt afladet batteri kræver omkring 4 timers opladning, før det er helt opladet.

Du kan kontrollere tablet-pc'ens batteriopladningsstatus på:  
batteriopladningsindikatoren placeret på højre side af tablet-pc'en:

| LED-funktion     | Beskrivelse  |
|------------------|--|
| Konstant hvid    | Batteriet bliver opladet.  |
| Konstant ravgul  | Der er tændt for tablet-pc'en eller den er i tilsluttet standby, og batteriopladningen er lav.   |
| Slukket          | Batteriet oplades ikke, eller batteriet er fuldt opladet.  |
| Blinkende ravgul | Batteriets opladning er kritisk lav, og har ikke nok effekt til opstart. Hvis du trykker på strømknappen i denne tilstand, vil batteriopladningsindikatoren lyse i 2 sekunder, og så slukke. |

Batteri-ikonet vist på skærmen:

| Batteri-ikon | Beskrivelse  |
|--------------|--|
|              | Tablet-pc'en er tilsluttet til strømforsyningen og batteriet er fuldt opladet. |
|              | Tablet-pc'en er tilsluttet til strømforsyningen og batteriet oplades.          |
|              | Tablet-pc'en strømforsynes via batteriet, og batteriet aflades.                |
|              | Tablet-pc'en strømforsynes via batteriet, og batteriladningen er lav.          |
|              | Tablet-pc'en strømforsynes via batteriet, og batteriladningen er kritisk lav.  |

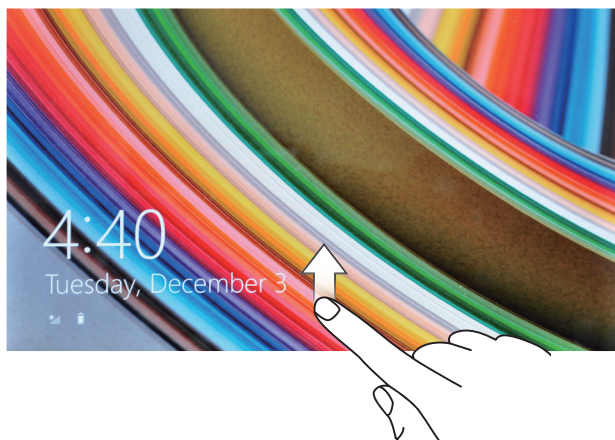
## For at tænde din tablet-pc

Når du tænder for tablet-pc'en første gang, skal du færdiggøre Windows-installationen, før du kan begynde at bruge din tablet-pc. For yderligere information, se *Installationsguiden*.

- 1 Tryk og hold strømknappen nede i 2 sekunder for at tænde for din tablet-pc. Låseskærmbilledet kommer frem.
- 2 Svip din finger fra bunden af skærmen for at skifte til login-skærmbilledet, og indtast så adgangskode for at logge på Windows.



**BEMÆRK:** Hvis ikke login-skærmbilledet er aktiveret, vil startskærmbilledet fremkomme efter låseskærmbilledet.





Tabletten er klar til brug, når Windows startbillede vises.

## For at slukke for din tablet-pc

Ved brug af strømknappen:

- 1 Tryk og hold strømknappen i mere end 4 sekunder.
- 2 Svip nedlukningsskærm billedet ned til nederste hjørne på displayet for at slukke for tablet-pc'en.

Brug af amuletter:

- 1 Svip ind fra skærmens højre kant for at åbne amuletterne.
- 2 Tryk på **Indstillinger**  → **Strøm**  → **Luk computeren** for at slukke for tablet-pc'en.


## Slukke for skærmen

Ved brug af strømknappen:

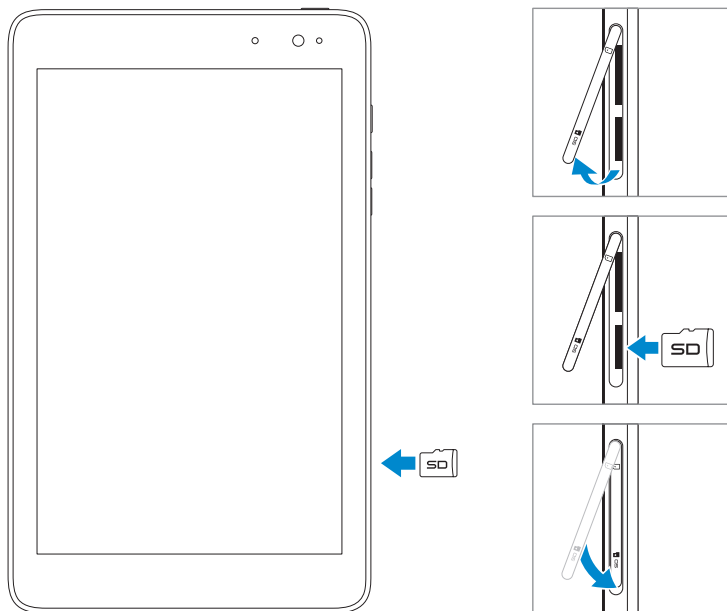
Tryk på strømknappen at slukke for skærmen.

Brug af amuletter:

- 1 Svip ind fra skærmens højre kant for at åbne amuletterne.
- 2 Tryk på **Indstillinger**  → **Strøm**  → **Slumring** for at slukke for skærmen.

 **BEMÆRK:** Hvis din tablet er i slumretilstand (tabletten er tændt, men skærmen er slukket), tryk på strøm- eller Windows-knappen én gang for at tænde for skærmen.


## Indsætning af micro-SD-kort





- 1 Åbn slot-dækslet.
- 2 Ret micro-SD-kortet ind så benene peger imod slot-åbningen og vender mod tablet-pc'ens bagside.
- 3 Skub micro-SD-kortet ind i kort-slotten.
- 4 Luk slot-dækslet.

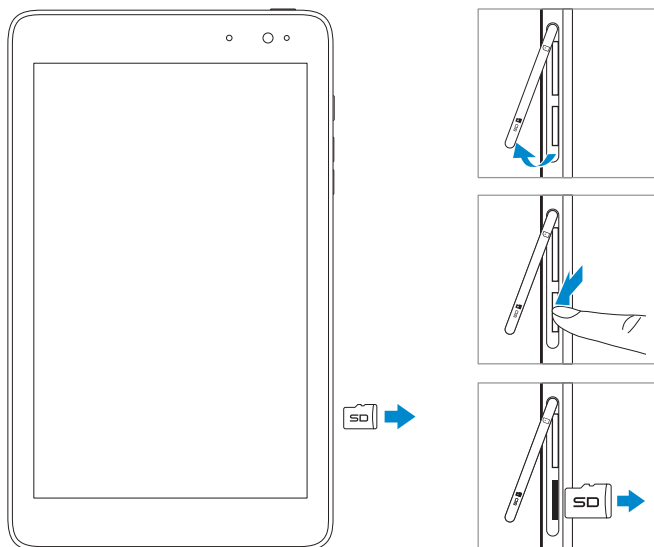
## Fjernelse af micro-SD-kortet

⚠ **FORSIGTIG:** Udtagning af Micro-SD-kortet mens det er i brug, kan forårsage tab af data, og resultere i programfejl. Kontroller, at alle dataoverførsler til micro-SD-kortet er afsluttet inden kortet fjernes.

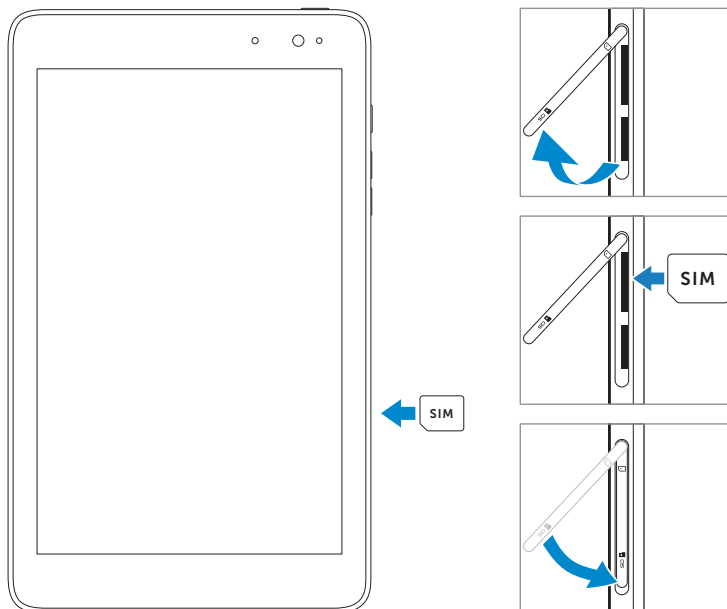
- 1 Tryk på skrivebords-feltet for at få skrivebordet frem.
- 2 Tryk på, **Sikker fjernelse af hardware**  i meddelelsesområdet, nederst i skærmens højre side.

 **BEMÆRK:** Hvis ikke du ser **Sikker fjernelse af hardware** , tryk på **Vis skjulte ikoner** for at få vist alle ikoner i meddelelsesområdet.

- 3 Tryk på, **Skub SD-hukommelseskort ud**. En meddelelse vises, som bekræfter at det er sikkert at udtage micro-SD-kortet. Hvis der vises en meddelelse, der siger, at micro-SD-kortet ikke kan udtages, sørg for at alle dataoverførsler, der involvere micro-SD-kortet, afsluttes.
- 4 Åbn slot-dækslet.
- 5 Tryk på Micro-SD-kortet for at frigøre det.
- 6 Træk kortet ud, efter det er sprunget ud fra micro-SD-kortslotten.



## Indsætning af micro-SIM-kort



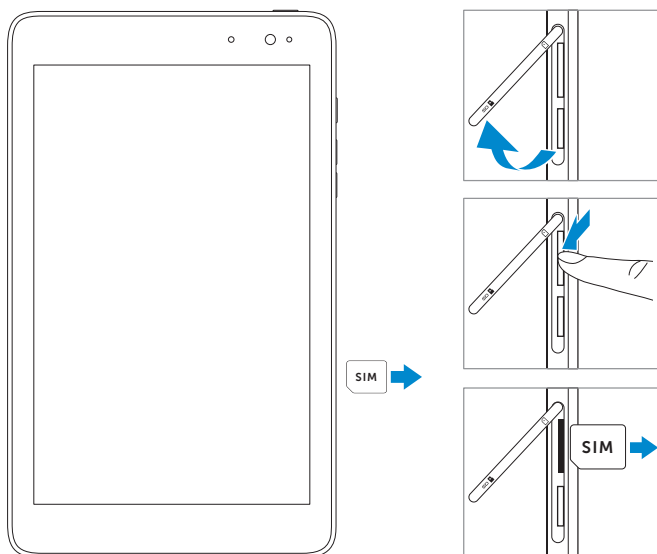
**⚠ FORSIGTIG:** Hvis der indsættes et SIM-kort, der ikke er kompatibelt, så som et nano-SIM-kort, i micro-SIM-kortslotten, kan det beskadige kortet eller tablet-pc'en, og kan ødelægge data lagret på kortet.

- 1 Åbn slot-dækslet.
- 2 Ret micro-SIM-kortet ind så benene peger imod slot-åbningen og vender mod tablet-pc'ens bagside.
- 3 Skub micro-SIM-kortet ind i kort-slotten.
- 4 Luk slot-dækslet.



**BEMÆRK:** Sørg for at micro-SIM-kortet er sat helt ind i kort-slotten.

## Fjernelse af Micro-SIM-kort



**△ FORSIGTIG:** Fjernelse af micro-SIM-kortet mens tablet-pc'en er tændt kan forårsage tab af data eller beskadigelse af kortet. Sørg for, at din tablet-pc er slukket, eller at netværksforbindelsen er deaktiveret.

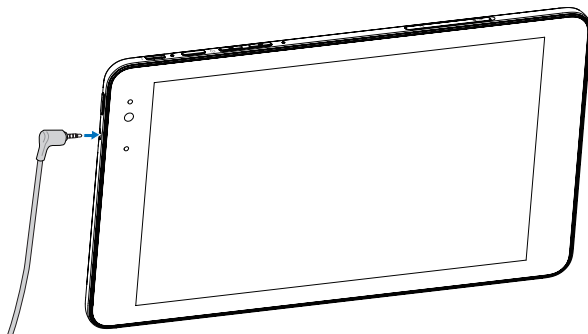
- 1 Sluk for din tablet. For yderligere information om slukning af din tablet, se [For at slukke for din tablet-pc](#).
- 2 Åbn slot-dækslet.
- 3 Tryk på micro-SIM-kortet for at frigøre det.
- 4 Træk kortet ud, efter det er sprunget ud fra micro-SIM-kortslotten.



## Brug af høretelefoner

Du kan tilslutte et headset eller høretelefoner til audio-porten på din tablet-pc.

**⚠ ADVARSEL:** Lyttes der til høj musik over længere tid, kan det føre til høreskader.



- 1 Tilslut høretelefonerne til lydudgangen (3,5 mm) på din tablet.
- 2 Sæt høretelefonerne i ørerne og juster lydstyrken til et behageligt niveau.



**✍ BEMÆRK:** Når du tilslutter en audio-enhed i 3,5 mm jackbøsningen, vil de indbyggede højttalere i din tablet-pc automatisk frakobles.

**⚠ FORSIGTIG:** Træk i stikket og ikke i ledningen ved frakobling fra tablet-pc'en, så høretelefonerne ikke ødelægges.

# Brug af din tablet-pc

## Wi-Fi-indstilling

Tænde og slukke for Wi-Fi:



- 1 Svip ind fra skærmens højre kant for at åbne amuletterne.
- 2 Tryk på **Indstillinger**  → **Netværksikonet** .
- 3 Svip **Wi-Fi**-ikonet til højre eller venstre for at tænde og slukke for Wi-Fi.

Tilslutning til et netværk:


- 1 Svip ind fra skærmens højre kant for at åbne amuletterne.
- 2 Tryk på **Indstillinger**  → .
- 3 Vælg et tilgængeligt netværk fra listen og tryk på **Tilslut**.

## Mobil bredbåndsindstilling

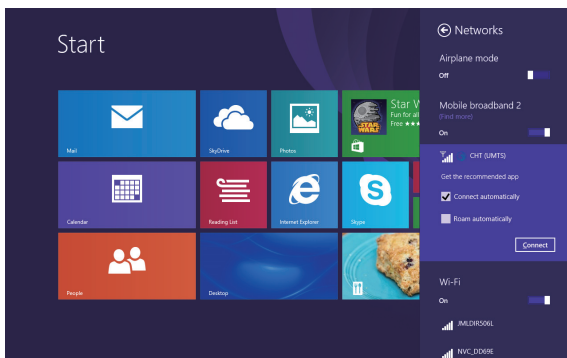
Tænde og slukke for mobilt bredbånd:

- 1 Svip fra skærmens højre kant for at åbne amuletterne.
- 2 Tryk på **Indstillinger**  → **Netværksikonet** .
- 3 Svip ikonet for **mobilt bredbånd** til højre eller venstre for at tænde og slukke for mobilt bredbånd.

Tilslutning til et mobilt bredbåndsnetværk:

- 1 Sørg for, at der er indsat et aktivt micro-SIM-kort i tablet-pc'en. For mere information om indsætning af micro-SD-kortet, se [Indsætning af micro-SIM-kort](#).
- 2 Svip fra skærmens højre kant for at åbne amuletterne.
- 3 Tryk på **Indstillinger**  → .

- 4 Tryk på ikonet for din leverandør af mobilt bredbånd, og tryk på **Tilslut**. Det beregnede dataforbrug vises, når først det mobile bredbånd er aktiveret.




△ **FORSIGTIG:** Afhængig af SIM-kortindstillingerne, vil du måske blive bedt om at indtaste en PIN-kode for at låse kortet op og tilslutte til netværket. Hvis du indtaster en forkert PIN-kode, vil din mobile bredbåndsforbindelse blive blokeret.

✍ **BEMÆRK:** Vælg, **Tilslut automatisk** hvis du ønsker, at tablet-pc'en automatisk skal tilslutte sig det mobile bredbånd, hver gang tablet-pc'en startes op.

✍ **BEMÆRK:** Når der både er Wi-Fi- og en mobil bredbåndforbindelse tilgængelig, vil tablet-pc'en give prioritet til Wi-Fi-netværket. Sluk for Wi-Fi, hvis du ønsker at tvinge tablet-pc'en til at bruge den mobile bredbåndsforbindelse. For yderligere information om at slukke for Wi-Fi, se [Wi-Fi-indstilling](#).

# Bluetooth-indstilling


Tænde og slukke for Bluetooth:

- 1 Svip ind fra skærmens højre kant for at åbne amuletterne.
- 2 Tryk på **Indstillinger**  → **Ændr pc-indstillinger** → **Pc og enheder** → **Bluetooth**.
- 3 Svip **Bluetooth**-ikonet til højre eller venstre for at tænde og slukke for Bluetooth.

Parring med Bluetooth-aktiverede enheder:



**BEMÆRK:** Bluetooth-tilslutning mellem din tablet-pc og Apple-enheder er ikke mulig.

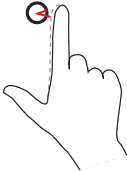

- 1 Svip ind fra skærmens højre kant for at åbne amuletterne.
- 2 Tryk på **Indstillinger**  → **Ændr pc-indstillinger** → **Pc og enheder** → **Bluetooth**.
- 3 Vælg den Bluetooth-enhed, fra listen med tilgængelige enheder, du ønsker at parre og tryk på **Par**.
- 4 Hvis der er behov, kontroller, at Bluetooth-adgangskoden, der vises på både tablet-pc'en og på den Bluetooth-aktiverede enhed, er den samme.
- 5 Bekræft parringsprocessen på både tablet-pc'en og enheden.

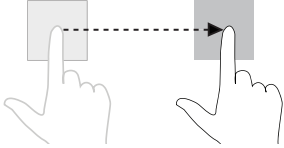
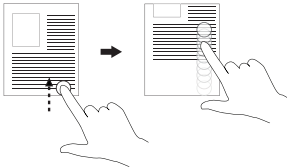
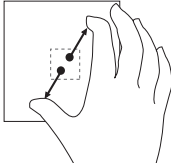


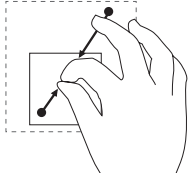
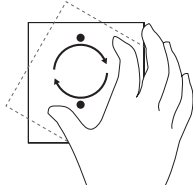
**BEMÆRK:** Når først en enhed er blevet parret med tablet-pc'en, vil den automatisk blive tilsluttet tablet-pc'en, når Bluetooth er aktiveret på både tablet-pc og enhed.

# Bevægelser

Din tablet-pc har en multiberøringskærm. Du kan, ved at berøre skærmen betjene din tablet-pc.


| Fingerbevægelser   | Gør det muligt:   |
|--|---|
| <p><b>Tryk</b><br/>Tryk forsigtigt på skærmen med din fingerspids.</p>  | <ul style="list-style-type: none"><li>• At vælge elementer på skærmen, inklusiv indstillinger, filer, billeder, og ikoner.</li><li>• Starte apps.</li><li>• Trykke på knapper på skærmen.</li><li>• Indtaste tekst ved brug af skærmtastaturet.</li></ul> |
| <p><b>Tryk og hold</b><br/>Tryk på og hold din finger på skærmen.</p>   | <ul style="list-style-type: none"><li>• Vise detaljeret information om et emne.</li><li>• Åbne kontekstmenuen for et emne for at udføre yderligere handlinger.</li></ul>  |

| Fingerbevægelser   | Gør det muligt:   |
|--|---|
| <p><b>Træk</b></p> <ol style="list-style-type: none"> <li>1 Berør og hold din finger på et element på skærmen.</li> <li>2 Hold din finger i kontakt med skærmen, bevæg din fingerspids til den ønskede position.</li> <li>3 Tag din finger væk fra skærmen for at droppe elementet på den ønskede position.</li> </ol>  | <p>Flytte elementer så som billeder og ikoner på skærmen.</p>   |
| <p><b>Svipe eller skubbe</b></p> <p>Flyt din finger i en lodret eller vandret retning på skærmen.</p>   | <ul style="list-style-type: none"> <li>• Rulle igennem startskærbilledet, websider, lister, filer, billeder, kontakter osv.</li> <li>• Lukke en app. (Svipe app'en til bunden af skærmen.)</li> </ul> |
| <p><b>Zoome ind</b></p> <p>Berør skærmen med to fingre og bevæg dem så fra hinanden.</p>    | <p>Forstørrer en visning af et billede eller en webside.</p>  |





| Fingerbevægelser   | Gør det muligt:   |
|--|---|
| <p><b>Zoome ud</b><br/>Berør skærmen med to fingre og bevæg dem så mod hinanden.</p>    | <p>Reducerer en visning af et billede eller en webside.</p> |
| <p><b>Rotere</b><br/>Berør skærmen med to eller flere fingre, og bevæg så fingrene i en bue i retning med eller imod uret.</p>  | <p>Roterer et objekt 90 grader.</p>                         |

## Skærmorientering

For at give en optimal synsoplevelse ændrer skærmorienteringen sig automatisk til portræt eller landskab, afhængig af hvordan du holder din tablet. Du kan deaktivere automatisk skærmrotation og låse skærmen til portræt eller landskab.

 **BEMÆRK:** Nogle apps understøtter ikke automatisk skærmrotation, og er designet til kun at virke i en retning.

### Låsning af skærmrotation

- 1 Ændr skærbilledet til den ønskede orientering.
- 2 Svip ind fra skærmens højre kant for at åbne amuletterne.
- 3 Tryk på **Indstillinger**  → **Skærm** .
- 4 Tryk på , låser skærmorienteringen, eller tryk igen på  låser skærmorienteringen op.

## Windows 8 startskærbillede

Windows 8 startskærbilledet viser en liste med standard- og kundedesignede aktive felter, der virker som genveje til de installerede programmer.

De aktive felter på dit startskærbillede ændres og opdateres i realtid for at vise nyheder og sportsresultater, vejrudsigt, sociale netværksmeddelelser, osv.

Det feltbaserede brugerinterface giver dig direkte adgang til at se senest anvendte programmer, e-mails, billeder, musik, videoer, kontakter sociale netværkssider og hyppigt sete websteder. Du kan fastgøre ønskede applikationsfavoritter, som aktive felter, ved oprettelse af dit eget startskærbillede.


Du kan også selv kreere skærbilledet ved at placere dit favoritbillede som baggrundsbillede.

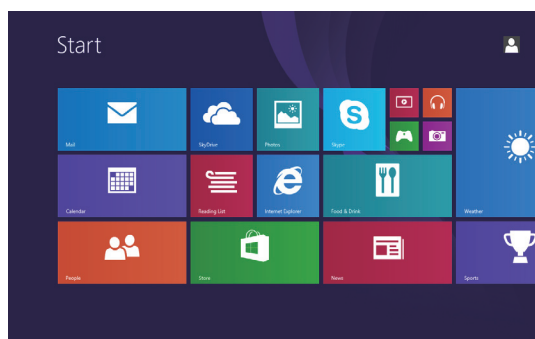
 **BEMÆRK:** De aktive felter kan tilføjes eller fjernes ved at bruge "fastgør til proceslinje" , "fastgør til start"  eller "frigørelse fra start" .






## Adgang til startskærbilledet

Når din computer starter op i Windows, fremkommer startskærbilledet som standard. Brug en af følgende metoder for at få adgang til startskærbilledet fra andre skærbilleder eller programmer.


- Tryk på Windows-knappen.
- Svip fra højre kant på skærmen for at gå til amuletter, og tryk herefter på **Start**-ikonet .



Hvis du er i startskærbilledet, og trykker på **Start**-ikonet,  vil du føres til det senest anvendte program eller til det senest viste skærbillede.

 **BEMÆRK:** **Start**-ikonets funktionalitet  er den samme som Windows-knappen.


## Svipe til venstre

- Svip ind fra skærmens højre kant for at åbne amuletterne. Amuletterne giver adgang til systemkommandoer, så som Start, Søg, Dele, Enheder og Indstillingsmuligheder.
- Hvis du fra startskærbilledet sviper til venstre, indtil du når enden af felterne, vil Apps-ikonet  fremkomme. Tryk på Apps-ikonet for at få vist en alfabetisk liste over alle programmer der installeret på din tablet-pc.

## Svipe til højre

- Svipe hurtigt ind fra venstre kant på skærmen, for at skifte det aktuelt kørende program.
- Svipe langsomt ind fra venstre kant på skærmen, for at få vist miniaturebillederne for alle åbne programmer.
- Svipe ind og ud fra venstre kant på displayet, for at få vist en liste over de senest anvendte programmer.

## Svipe op/ned



- Svipe ind fra bunden eller toppen af startskærmbilledet for at få vist **Tilpas**-ikonet . Tryk på **Tilpas** for at organisere felterne på dit startskærmbillede.
- Svipe ind fra top til bund på en applikation for at forankre eller lukke applikationen.

For yderligere information om brugen af Windows 8 startskærmbillede, se [dell.com/windows8](http://dell.com/windows8).

# Synkronisering af din tablet

## Brug af Microsoft-konto

Hvis din computer har Microsoft Windows 8/8.1 installeret, kan du synkronisere din tablet-pc's brugerindstillinger med din computer, ved brug af en Microsoft-konto. Når du logger på en Microsoft-konto fra din tablet-pc, bliver dine indstillinger, inklusiv internet-browserhistorik, app-indstillinger og personlige filer synkroniseret med andre Windows 8/8.1 tablet-pc'er og computere, hvorpå du bruger den samme Microsoft-konto.

- 1 Gå til amuletter på tablet-pc'en, og klik på **Indstillinger**  → **Ændr pc-indstillinger** → **Konti** → **Din konto** → **Tilslut til en Microsoft-konto** for at skifte din computers lokale konto til din Microsoft-konto.
- 2 Klik på **Indstillinger**  → **Ændr pc-indstillinger** → **SkyDrive** → **Synk.-indstillinger** for at se muligheder for at synkronisere dine data og indstillinger.

## Kopier musik, billeder og videoer

- 1 Tilslut din tablet-pc til en USB-lagerenhed med et kabel til konvertering fra micro-USB til standard USB, og overfør filer til eller fra USB-lagerenheden.
- 2 Efter du har overført data, brug **Sikker fjernelse af hardware** for at fjerne USB-lagerenheden.



**BEMÆRK:** Konverteringskablet fra micro-USB til standard USB sælges separat og følger ikke med tablet-pc'en.




**BEMÆRK:** Der kan også deles filer med andre enheder via Bluetooth. Inden du overfører filer, kontroller at Bluetooth er aktiveret på både tablet-pc og den parrede enhed, og at tablet-pc'en er kompatibel med den Bluetooth-aktiverede enhed. For mere information om parring med Bluetooth-enheder, se [Bluetooth-indstilling](#). For detaljer om filoverførsel og Bluetooth-kompatibilitet henvises der til software-dokumentationen for begge enheder.

# Opdatering af din tablet-pc

Opdatering af din tablet-pc vil gendanne Windows til de originale fabriksindstillinger uden at slette nogen af dine personlige filer, installerede applikationer fra Windows Store, eller personlige indstillinger.

For at gendanne din tablet-pc:

- 1 Svip ind fra skærmens højre kant for at åbne amuletterne.
- 2 Tryk på **Indstillinger**  → **Ændr pc-indstillinger** → **Opdatering og gendannelse** → **Gendannelse**.
- 3 Tryk på **Kom i gang** under **Opdater din PC uden at ændre dine filer**.
- 4 Læs advarslen og tryk på **Næste**.




**BEMÆRK:** Apps der er installeret fra Windows Store, vil automatisk blive geninstalleret, efter opdateringen har fundet sted. Apps installeret andre steder fra end Windows Store slettes, og skal geninstalleres manuelt. Der oprettes en liste på skrivebordet, over alle de apps der er blevet fjernet under processen, efter den er afsluttet.




**BEMÆRK:** Alle apps installeret fra Windows Store vil automatisk geninstalleres, efter opdatering af din tablet-pc, via mobilt bredbånd eller en Wi-Fi-internetforbindelse. For at begrænse dataforbruget over en mobil bredbåndforbindelse og derved undgå store regninger fra din mobiloperatør, anbefales det på det kraftigste at deaktivere den mobile bredbåndsforbindelse, og geninstallerer apps ved brug af en Wi-Fi-forbindelse. For yderligere information om at slukke for den mobile bredbåndsforbindelse, se [Mobil bredbåndsindstilling](#).

## Nulstilling af din tablet-pc


 **FORSIGTIG:** Nulstilling af din tablet vil slette alle data fra din tablet-pc, inklusiv din kontokonfiguration, apps, billeder, musik, filer, osv. Sørg for, at du har foretaget sikkerhedskopiering af alle ønskede data, inden du fortsætter.


Nulstilling af din tablet vil tilbageføre Windows til de originale fabriksindstillinger.


For at nulstille din tablet-pc:

- 1 Svip ind fra skærmens højre kant for at åbne amuletterne.
- 2 Tryk på **Indstillinger**  → **Ændr pc-indstillinger** → **Opdatering og gendannelse** → **Gendannelse**.
- 3 Tryk på **Kom i gang** under **Fjern alt og geninstaller Windows**.
- 4 Læs advarslen og tryk på **Næste**.

## Rengøring af din tablet

 **FORSIGTIG:** Frakobl alle ledninger og sluk for din tablet-pc inden du rengør den. Rengør din tablet med en blød klud fugtet med lidt vand. Brug ikke flydende- eller aerosol-rengøringsmidler, der kan indeholde brandbare stoffer.

 **FORSIGTIG:** Sprøjt ikke rensesvæske direkte på skærmen, da dette kan beskadige skærmen eller tablet-pc'en. Anvend kun produkter der er specielt beregnet til rengøring af skærme, og følg anvisningerne der følger med produktet.

 **FORSIGTIG:** Rengør ikke tastaturet (der sælges separat) med en fugtig klud.

- 1 Sluk for din tablet. For yderligere information om slukning af din tablet-pc, se [Hvordan din tablet-pc slukkes](#).
- 2 Frakobl alt tilkoblet udstyr, høretelefoner, højttalere fra din tablet-pc, samt fra stikkontakter.
- 3 Fugt en blød fnugfri klud med enten vand eller et skærmrensningemiddel, og tør tablet-pc'ens overflade indtil den er ren. Lad ikke vand dryppe fra kluden ned i tablettens portåbninger eller knapper.

# Fejlfinding

## Batteriproblem

| Problemer  | Mulige årsager   | Mulige løsninger   |
|--|--|--|
| Batteriet oplader ikke                                     |  | <ol style="list-style-type: none"><li>1 Kontroller at, kablet, stik og Dells strømadapter er rigtigt tilsluttet.</li><li>2 Kontroller at stikkontakten fungerer ved at tilslutte et andet apparat til den.</li></ol> |
|  | At tablet-pc'ens temperatur er under 0 °C (32 °F) eller højere end 35 °C (95 °F).  | Oplad batteriet ved en omgivelsestemperatur på 0 °C til 35 °C (32 °F til 95 °F)  |
|  | Batteriet eller strømadapteren er beskadiget.  | Kontakt en autoriseret Dell-forhandler for udskiftning af batteri eller strømadapter.  |
| Batteriet aflades hurtigt, selv når tabletten er i standby | Hvis tabletten ikke er indenfor rækkevidde af et netværk, den kan tilslutte sig til, vil den vedblive med at udsende signaler til lokalisering af en basisstation, hvilket dræner batteriet. | <ul style="list-style-type: none"><li>• Sluk midlertidigt for tabletten.</li><li>• Flyt tabletten hen i nærheden af et netværk den kan tilslutte sig til, eller sluk midlertidigt for Wi-Fi-tilslutning.</li></ul>   |

## Systemproblem

| Problemer   | Mulige årsager             | Mulige løsninger   |
|---|----------------------------|--|
| Tablet-pc'en tænder ikke                              | Batteriet er helt afladet. | <ol style="list-style-type: none"> <li>1 Oplad batteriet i mindst 4 timer.</li> <li>2 Tryk og hold strømknappen nede i 2 sekunder.</li> </ol>  |
| Tabletten slukker ikke                                |                            | Tryk, og hold strømknappen nede i 10 sekunder, for at udføre end hård nedlukning.  |
| Tablet-pc'en låser                                    |                            | Tryk, og hold strømknappen nede i 10 sekunder, for at udføre end hård nedlukning.  |
| Tabletten reagerer ikke, eller opfører sig uventet    |                            | <ol style="list-style-type: none"> <li>1 Genstart tablet-pc'en<br/>Se <a href="#">For at slukke for din tablet-pc</a> og <a href="#">For at tænde for din tablet-pc</a>.</li> <li>2 Opdater tabletten.<br/>Se <a href="#">For at nulstille din tablet-pc</a>.</li> <li>3 Kontakt Dells supportservice. Se <a href="http://dell.com/support">dell.com/support</a>.</li> </ol> |
| Tablet-pc'en kan ikke starte Windows                  |                            | Kontakt Dells supportservice. Se <a href="http://dell.com/support">dell.com/support</a> .  |
| Software eller funktioner virker ikke efter hensigten |                            | Der kan være downloadet en softwareopdatering i baggrunden. Genstart din tablet-pc (svepe ind fra skærmens højre kant for at åbne amuletterne og tryk på <b>Indstillinger</b> → <b>Strøm</b> → <b>Genstart</b> ).  |



## Netværksproblem

| Problemer                            | Mulige årsager   | Mulige løsninger   |
|--------------------------------------|--|--|
| Ingen trådløs forbindelse            |  | <ol style="list-style-type: none"> <li>1 Kontroller at der er tændt for trådløs radio. Se <a href="#">Wi-Fi-indstillinger</a>.</li> <li>2 Prøv at gå tættere på det trådløse access-punkt.</li> <li>3 Nulstil den trådløse router ved privat netværk. Åbn browseren for at se landingssiden, hvis der anvendes et offentligt netværk.</li> </ol> |
| Ingen mobil bredbåndsforbindelse     |  | <ol style="list-style-type: none"> <li>1 Kontroller at der er tændt for mobilt bredbånd. Se <a href="#">Mobil bredbåndsindstilling</a>.</li> <li>2 Flyt din tablet-pc til anden placering hvor der er et kraftigere signal.</li> </ol>   |
|                                      | Det mobile bredbånd er blevet afbrudt.                     | Stop med at bruge mobilt bredbånd indtil næste regnskabsperiode, eller kontakt din mobiloperatør for at ændre dit mobilabonnement.   |
| Begrænset mobil bredbåndsforbindelse | Det mobile bredbåndsnetværk er midlertidigt utilgængeligt. | <ul style="list-style-type: none"> <li>• Flyt din tablet-pc til en anden placering.</li> <li>• Genstart tablet-pc'en. Se <a href="#">For at slukke for din tablet-pc</a> og <a href="#">For at tænde din tablet-pc</a>.</li> </ul>   |
|                                      | En voldsom mængde af hentede/overførte data.               | Skift til Wi-Fi  |

| Problemer  | Mulige årsager                     | Mulige løsninger  |
|--|------------------------------------|---|
| Langsom internettilslutning                      | Signalstyrken er ikke kraftig nok. | Flyt din tablet-pc til anden placering hvor der er et kraftigere signal.  |
| Ikke i stand til at parre med en Bluetooth-enhed |                                    | <ol style="list-style-type: none"> <li>1 Kontroller at Bluetooth er aktiveret, og følg til punkt og prikke vejledningen til Bluetooth-parring. Se <a href="#">Bluetooth-indstilling</a>.</li> <li>2 Kontakt Dells supportservice. Se <a href="http://dell.com/support">dell.com/support</a>.</li> </ol> |

## Problem med berøringskærm

| Problemer  | Mulige årsager  | Mulige løsninger  |
|--|---|---|
| Berøringskærmen fungerer langsomt eller ukorrekt | <ul style="list-style-type: none"> <li>• Skærmen er snavset.</li> <li>• Beskyttelsesfilmen kan forhindre tablet-pc'en i at registrere dine berøringer.</li> </ul> | <ul style="list-style-type: none"> <li>• Fugt en blød fnugfri klud med enten vand eller et skærm-rensmiddel, og tør tablet-pc'ens overflade indtil den er ren. Lad ikke vand dryppe fra kluden ned i tablettens portåbninger eller knapper.</li> <li>• Fjern beskyttelsesfilmen fra skærmen.</li> </ul> |

# Kontakt til Dell

For at kontakte Dells salg, Dells tekniske support, eller Dells kundeservice:

- 1 Gå til [dell.com/contactdell](https://dell.com/contactdell).
- 2 Vælg den passende service- eller support-link, afhængig af dine behov, eller vælg den måde at kontakte Dell på der er bekvem for dig.


Dell har flere online og telefonbaserede support- og servicemuligheder. Tilgængeligheden varierer fra land til land og fra produkt til produkt. Nogle services er måske ikke tilgængelige i dit område.



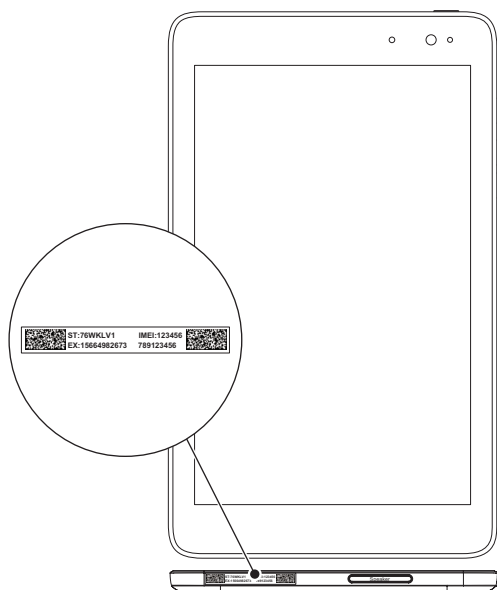
**BEMÆRK:** Hvis ikke du har en aktiv internetforbindelse, kan du finde kontaktinformation på din faktura, pakkens mærkat eller Dells produktkatalog.

# Lokalisering af servicemærke og ekspres servicekode

Du skal oplyse servicemærke/ekspres servicekode på din tablet-pc ved kontakt til Dells kundeservice eller tekniske support.

 **BEMÆRK:** Telefonsystemet beder dig om at indtaste ekspres servicekoden, hvilket hjælper med til at dirigere dig det rigtige sted hen.

Servicemærke og ekspres servicekoden findes på mærkaten i bunden af tablet-pc'en.



# Specifikationer

## Dimensioner og vægt

|          |                               |
|----------|-------------------------------|
| Højde    | 216,20 mm (8,51 inches)       |
| Bredde   | 130 mm (5,11 inches)          |
| Tykkelse | 9 mm (0,35 inches)            |
| Vægt     | 406g +/-5g (0.90lb +/-0.01lb) |

## Krav til omgivelser

|                                       |  |
|---------------------------------------|--|
| Temperaturområde:                     |  |
| Drift                                 | 0°C til 35 °C (32°F til 95 °F)               |
| Ikke drift                            | -40°C til 65 °C (-40°F til 149 °F)           |
| Relativ luftfugtighed (maksimum):     |  |
| Drift                                 | 10% til 90% (ikke-kondenserende)             |
| Ikke drift                            | 5% til 95% (ikke-kondenserende)              |
| Højde (maksimum, ikke-trykreguleret): |  |
| Drift                                 | -15,20 m til 3,048 m (-50 ft til 10.000 ft)  |
| Opbevaring                            | -15,20 m til 10.668 m (-50 ft til 35.000 ft) |

## Porte og stik

|               |                                |
|---------------|--------------------------------|
| Lyd           | En hovedtelefon/lydudgangsport |
| Micro-SD-kort | En micro-SD-kortslot           |
| USB           | One micro-USB 2.0 port         |

## Skærm

|                      |   |
|----------------------|---|
| Type                 | 8" WXGA med multipunkt med kapacitiv berøring |
| Opløsning (maksimum) | 1280 x 800                                    |
| Højde-bredde-forhold | 16:9  |
| Lysstyrke (maksimum) | 400 nits                                      |
| Betragningsvinkel    | Symmetrisk 80 grader                          |
| Kontrastforhold      | 700:1   |
| Farvedybde           | 24 bit/pixel                                  |

## Strømadapter

|                          |                                    |
|--------------------------|------------------------------------|
| Indgangsspænding         | 100-240 VAC                        |
| Indgangsstrøm (maksimum) | 0,50 A                             |
| Netspændingsfrekvens     | 50-60 Hz                           |
| Udgangseffekt            | 10 W                               |
| Udgangsstrøm             | 2 A                                |
| Normeret udgangsspænding | 5 VDC                              |
| Temperaturområde:        |                                    |
| Drift                    | 0°C til 40°C (32°F til 104 °F)     |
| Opbevaring               | -40°C til 70 °C (-40°F til 158 °F) |

## Kamera

|                     |               |
|---------------------|---------------|
| Opløsning:          |               |
| Fremadrettet kamera | 1,2 MP (16:9) |
| Bagudrettet kamera  | 5 MP (16:9)   |

# Ordliste

Dette afsnit indeholder vejledende information om termer der er brugt i dette dokument, som muligvis eller muligvis ikke beskriver funktioner indeholdt i din tablet-pc.

## A

**A - ampere - Et mål for størrelsen af elektrisk strøm, der passerer et punkt i et kredsløb.**

**AC** - vekselstrøm - Den form for elektricitet der strømforsyner din tablet, når du sætter strømadapteren i en stikkontakt.

**lyssensor for omgivelserne** - En funktion der hjælper med at regulere skærmens lysstyrke.

## B

**Bluetooth** - En trådløs teknologi til udveksling af data, kommunikation med et tastatur eller mus, aflytning af musik og oprettelse af et personligt trådløst netværk over korte afstande mellem enheder. Tilslutning kan være begrænset afhængig af hver enheds Bluetooth-profil. For at være markedsført som en Bluetooth-enhed skal den opfylde de standarder, der er defineret af Bluetooth SIG.

## C

**Amuletter** - En Microsoft Windows 8/Windows RT term for ikonerne der optræder, når du sviper fra højre kant af skærmen. Det giver hurtig adgang til de almindelige systemkommandoer som søgning, deling, start, enheder og indstillingsmuligheder.

**Tilsluttet standby** - En strømadministrationsfunktion der gør det muligt for en strømforsynet processor at forbruge en minimal batterieffekt, når den ikke bruges, og dens skærm er slukket. Det betyder, der er tilsluttet strøm men skærmen er slukket. I denne tilstand kan man øjeblikkeligt bringe tablet-pc'en tilbage til aktiv funktion ved at trykke på Windows-knappen eller berøre skærmen.

## D

**Enhed** - Hardware så som diskdrev, printer eller tastatur, der er installeret eller tilsluttet din tablet-pc.

## E

**E-mail** - Elektronisk post - en metode til at udveksle digitale beskeder fra en afsender til én eller flere modtagere via internettet. E-mail-servere modtager, fremsender, afleverer og gemmer beskeder, og hverken brugeren eller hans computer behøver samtidigt at være online.

## G

**GRMS** - En enhed for acceleration forårsaget af påvirkninger eller tyngdekraft. Grms-værdien anvendes typisk til at udtrykke den samlede energi af en bestemt tilfældig vibrationspåvirkning, og er en statistisk værdi anvendt i mekaniske og strukturelle konstruktioner samt til analyseformål.

## H

**Hz** - Hertz - En enhed for frekvens der er lig med 1 svingning per sekund. Computere og elektriske enheder måles ofte i kilohertz (KHz), megahertz (MHz), gigahertz (GHz), eller terahertz (THz).

## M

**Micro-SD** - Micro-Secure Digital - En mindre størrelse af et SD-kort, som er et udtageligt hukommelseskort til brug for lagring af information i transportable enheder så som mobiltelefoner, digitale kameraer og tablet-computere. Standardstørrelsen af SD er 32 x 24 x 2,1 mm og micro-SD er 15 x 11 x 1 mm.

**Micro-SIM-kort** - Subscriber Identification Module - En lille transportabel hukommelseschip med lagrede data der gør det muligt for en enhed (så som en mobiltelefon eller pc) at arbejde på et mobilt kommunikationsnetværk.



**Micro-USB** - Universal Serial Bus - En hardware-grænseflade til enheder med lav hastighed så som USB-kompatible scannere, højttalere, printere, bredbåndsenheder, billedenheder, eller hukommelsesenheder. Enhederne tilsluttes direkte til 5-pin-porten på din tablet, til både kommunikation og strømforsyning. Micro-USB-porten kan tilsluttes en standard USB-port ved brug af et Micro-USB til USB-kabel.

## R

**Opløsning** - Skarpheden og klarheden af et billede udskrevet af en printer eller vist på en skærm. Jo højere opløsning, jo skarpere billede.

## S

**Servicemærke** - En stregkode på din tablet-pc der identificerer din tablet-pc, når du ringer til Dell for kundeservice eller teknisk support.

**Genvej** - Et ikon der giver hurtig adgang til hyppigt brugte programmer, filer, mapper og drev. Når du placerer en genvej på dit Windows startskærmbillede, vil Windows 8 startskærmbillede bestå af "aktive felter", som ved berøring åbner dets tilsvarende mappe eller fil, uden du først skal finde den. Genvejsfeltet ændrer ikke filens placering.

**Slumretilstand** - Et strømstyringssystem der lukker alle unødvendige computer-operationer for at spare energi.

## V

**V** - Volt - Måleenhed for elektrisk potentiale eller spænding. Én V optræder over en modstand på én ohm, når der løber en strøm på én ampere igennem modstanden.

**VAC - Vekselspænding - En matematisk AC-spænding, da en vekselstrøm forårsages af den vekslende spænding.**

**VDC** - Jævnspænding - En måleenhed i et DC-system. Strømmen flyder direkte i én retning i et kredsløb, og flyder ved en specifik, konstant spænding.

## W

**W** - Watt - Måleenhed for elektrisk effekt. Én W er 1 ampere strøm ved 1 volt.

**Baggrund** - Baggrundsmønstret eller billedet på Windows-skrivebordet.

**Wi-Fi** - En teknologi, som synonym for WLAN (wireless local area network), der tilslutter sig til internettet, når det er i nærheden af et trådløst netværk. **WXGA** - Wide-Aspect Extended Graphics Array - En video-standard for grafikkort og controllere, der understøtter opløsninger op til 1280 x 800.

# Indeks

## A

Amuletter, 25

## B

Batteri

Opladning af tablet-pc, 9

Tablet-pc's batteristatus, 10

Berøringsskærm

Orientering, 24

Slukke/tænde, 12

Bevægelser

Rotere, 23

Svipe eller skubbe, 22

Træk, 22

Tryk, 21

Tryk og hold, 21

Zoome ind, 22

Zoome ud, 23

Bluetooth-indstilling, 20

## F

Fejlfinding

Batteri, 31

Berøringsskærm, 33

Netværk, 33

System, 32

Forbindelse

Bluetooth, 20

Mobilt bredbånd, 18

Wi-Fi, 18

## K

Knap

Lydstyrke op/ned, 6

Strøm, 6

## L

Låseskærbillede, 11

Login-skærbillede, 11

## M

Micro-SD-kort

Fjern, 14

Indsæt, 13

Micro-SIM-kort

Fjern, 16

Indsæt, 15

Mobil bredbåndsindstilling, 18

## O

Opladning

Tablet-pc, 9

## S

Servicemærke  
Lokalisere, 36

Skærm

Låseskærmbillede, 11  
Login-skærmbillede, 11  
Slukke/tænde, 12  
Svipe op/ned , 26  
Svipe til højre, 26  
Svipe til venstre , 25

Start-ikon

Funktion, 25

Synkroniser med computer, 27

## T

Tablet-pc

Indstilling, 9  
Nulstille, 29  
Opdatere, 28  
Oplade, 9  
Oversigt, 5  
Rengøre, 30  
Slukke, 12  
Tænde, 11

Tilbehør

Micro-USB-kabel, 8  
Strømadapter, 8

## W

Wi-Fi-indstilling, 18

Windows-knap  
Placering, 5

Windows startskærmbillede, 24